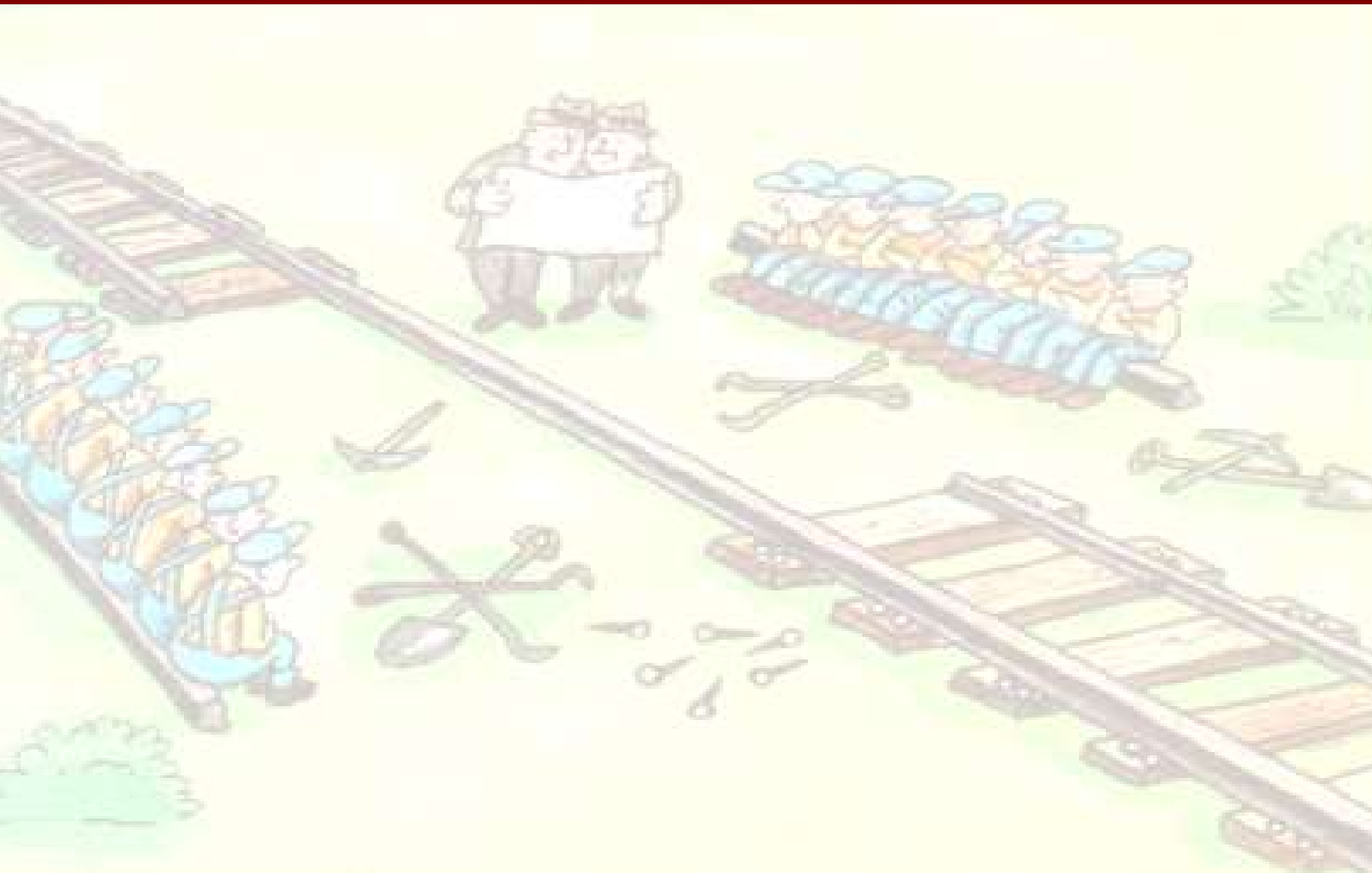


Arbetsmaterial

Dokumentation

Beskrivning av verksamhet samt informationsbehov för Vårdutbud



Kontaktperson:
Anna Lindqvist

Innehållsförteckning

REVISIONSHISTORIK	3
1 INLEDNING	4
2 INTRESSENTANALYS	6
3 BEGREPPSMODELL	9
Enhet	10
Lokalisation	10
Kontaktväg	10
Verksamhet	10
Hälsa- och sjukvårdspersonal (HoS personal)	11
Resurs	11
Enhetssamverkan	11
Öppettid	11
Vårdutbud	12
Vårdtjänst	12
Vårdåtgärd	12
Vårdåtgärds paket	12
Tillståndshantering	13
Finansiering	13
Utförd kvalitet	13
Avropstillgänglighet	13
"Primär vårdtjänstmottagargrupp"	13
Avropsvillkor	13
Bokningsbar vårdtjänst	14
4 VERKSAMHETSORIENTERAD DOMÄNINFORMATIONSMODELL (V-DIM)	15
4.1 Klasser och attribut i informationsmodellen för Utbudstjänst	17
4.1.1 Enhet	17
4.1.2 Adress	18
4.1.3 eRemiss hantering	19
4.1.4 Vårdutbudsdel	20
4.1.5 Enhetssamverkan	22
4.1.6 Kontaktväg för avrop	23
4.1.7 Veckotid för kontaktväg	24
4.1.8 Erbjudandetid vårdutbudsdel	25
4.1.9 Veckotid vårdutbudsdel	26
4.1.10 Kalendertid vårdutbudsdel	28
4.1.11 Störningsinformation	29
4.1.12 Verksamhet	30
4.1.13 Vårdtjänst	31
4.1.14 Typ av resurs	33
4.1.15 Vårdtjänsttyp	34
4.1.16 Verksamhetstyp	35
4.1.17 Resurstyp	35
4.2 Terminologier, kodverk och identifierare (t/k/i)	36
5 ORDLISTA O/E FÖRKORTNINGAR	41
BILAGA 1: FÖRKLARING TILL FORMAT OCH MULTIPLICITET	42

Revisionshistorik

Version	Datum	Signatur	Kommentar
0.1	2013-02-21	TLK	Beskrivning av begreppsmodell
0.2	2013-03-12	TLK	Beskrivning av informationsmodell
0.3	2013-05-15	TLK	Beskrivning av målmodell och intressentanalys samt uppdaterade beskrivningar av begrepps- och informationsmodellerna
0.45	2013-05-16	TLK	Tagit bort målmodellen och förtydligat avseende intressentmodell och kodverk i informationsmodellen
0.5	2013-05-21	TLK	Uppdaterad begrepps- och informationsmodell
1.0	2013-05-29	TLK	

1 Inledning

Med ett ökat antal vårdgivare/vårdenheter inom olika vårdområden och en valfrihet som inte styrs av upptagningsområden, finns det ett behov av en samlad information om vårdutbud från vilken vården och invånare kan få information om vilket utbud som en viss vårdenhet/leverantör tillhandahåller. Det möjliggör bland annat rätt remiss/patient på rätt plats för att stödja patientens fria val. Detta är i sin tur en förutsättning för en säkrare men även en effektivare vård där vårdens resurser används på ett mer kostnadseffektivt sätt.

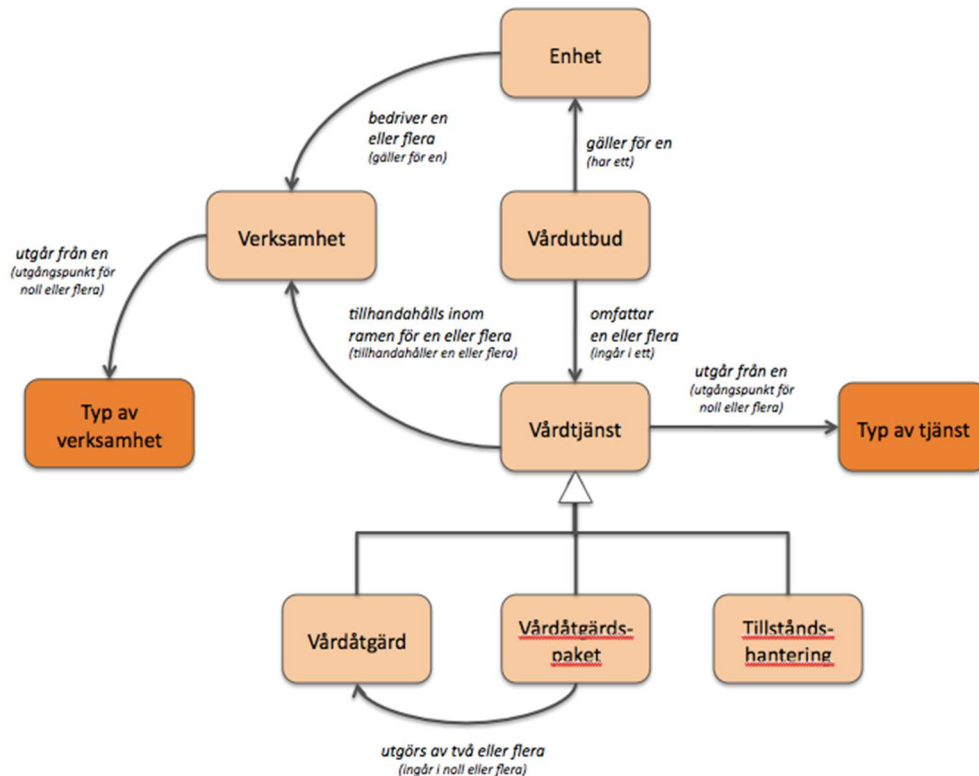
En vårdutbudstjänst med tillhörande vårdutbud behövs för att möjliggöra jämförelser av vård, och att invånare kan guidas och hitta rätt i vården. Vårdutbudstjänsten är en förutsättning för att vårdgivarna skall kunna kommunicera och sända remisser till varandra så att den remitterande vårdgivaren kan veta att den vårdgivare han/hon skickar remissen till de facto i sitt vårdutbud har ett uppdrag, kompetens och kunskap att ta emot remissen för vidare medicinsk handläggning. Med fler vårdgivare i en föränderlig vårdstruktur ökar detta behov.

Inom ramen för förstudie har en verksamhetsanalys genomförts med fokus på intressent-, mål-, begrepps- samt informationsbehovsanalys. Resultaten av intressent-, begrepps- och informationsanalys beskrivs i detta dokument.

Begrepps- och informationsanalysen genomfördes under perioden januari 2012 - maj 2013, i huvudsak i form av workshops vid sex olika tillfällen. Arbetsgruppen utgjordes av följande personer:

- Ewa Printz – Framtidens Hälsa- och Sjukvård, 1177 Vårdguiden
- Carl Mill – 1177 Vårdguiden
- Barbro Olofsson Öhrbom – 1177 Vårdguiden
- Gudrun Jonsson – HSF vårdinformatik
- Anders Stuve – Vårdgivarguiden
- Jonas Dahl – HSF, Projekt eRemiss
- Mattias Agestam – Verksamhetsstöd eHälsa SLSO
- Liselotte Jansson – Kvalitetsutvecklare Psykiatri Sydväst SLSO
- Lisabet Kollin – Medhelp
- Berit Ekedahl – HSF, Psykiatrienheten
- Minna Bergius – HSF, Specialistenheten och ortopedi
- Anna Lindqvist – HSF - PL utbudstjänst
- Jacob Tardell – Callista Enterprise, projektmedlem utbudstjänst
- Anna Vikström, HSF, branschinfrastruktur, dokumenterade
- Torsten Lundmark – Lundmark & Nilsson Konsult AB, modelleringsledare

Sammanfattningsvis kan följande nämnas om de begrepp som arbetsgruppen diskuterat. De mest centrala begreppen inom detta verksamhetsområde är *Enhet*, *Vårdutbud*, *Vårdtjänst*, *Typ av tjänst*, *Verksamhet* samt *Typ av verksamhet*.



Förenklad begreppsmodell

Ett visst *Vårdutbud* gäller för en viss *Enhet*. Med *Enhet* menas här vilken enhet som helst inom SLL som har/tillhandahåller ett *Vårdutbud*. Ett *Vårdutbud* omfattar alltid en eller fler *Vårdtjänster*.

En *Vårdtjänst* återfinns i ett *Vårdutbud* och är av en viss *Typ av tjänst*. Den beskrivna *Vårdtjänsten* tillhandahålls av en viss *Enhet* och för *Vårdtjänsten* anges uppgifter om var, när och för vilken population den tillhandahålls för. Med population menas här t ex åldersgrupp, könstillhörighet och områdestillhörighet. *Typ av tjänst* kan vara utgångspunkt för många *Vårdtjänster*.

Exempel på slag av *Vårdtjänst* är

- Vårdåtgärd – en vårdtjänst som beskriver något enheten kan utföra och som kan ha ett utredande och/eller ett åtgärdande fokus,
- Vårdåtgärds paket – en vårdtjänst som utgörs av två eller flera vårdåtgärder och där det eventuellt finns beskrivningar om ordning/sekvens/parallellitet som vårdåtgärderna bör utföras med (jmf standardvårdplan, process etc), samt
- Tillståndshandtering – en vårdtjänst där det inte exakt anges vad som görs utan att vårdtjänsten riktas mot en viss typ av hälsotillstånd (t ex hantering av diabetes, KOL etc).

En *Vårdtjänst* tillhandahålls inom ramen för en eller flera *Verksamheter* som *Enheten* bedriver. En *Verksamhet* är av en viss *Verksamhetstyp* (t ex akutsjukvård, psykiatrisk verksamhet etc).

*** Arbetsmaterial ***

2013-05-30

Ver 1.0

2 Intressentanalys

Utgångspunkten för arbetet med vårdutbud har varit att tre kategorier, i ett första skede, kan ses vara huvudintressenter. De är

- remittenter,
- hänvisare, samt
- invånare.

I vår efteranalys kom vi fram till att även HSF själva bör ses som en huvudintressent, eftersom det är HSF:s avtalade vård som är utgångspunkten för beskrivning av vårdutbud inom SLL.

För att inte tappa bort andra intressentperspektiv genomfördes i december 2012 en intressentanalys i form av en workshop med deltagare från projektet, Vårdguiden, beställare och programkontoret. Resultatet av denna analys ska ses som en bruttolista av intressenter där respektive intressents behov av vårdutbudsinformation i detta steg inte har analyserats eller beskrivits vidare.

Intressent (roll)	Beskrivning (vad behöver intressenten kunna göra?)	Förväntad nytta (varför ska intressenten kunna göra detta?)
Huvudintressenter:		
Remittent - all leg sjukvårdspersonal som remitterar inom hälso- och sjukvård	De som har rätt att remittera och är verksamma inom SLL måste kunna hitta vilka enheter som tillhandahåller ett visst utbud. Det erbjudna utbudet ska i sin tur kunna kopplas till kvalitetsuppgifter, väntetider etc Även remissmottagare för en eventuell vidareremittering	Underlag för målformuleringen: ”vårdgivare kan hänvisa och remittera på ett informerat sätt”
Hänvisare	Hänvisare måste på ett snabbt och säkert sätt kunna hitta information om vem som gör vad och där tidsperspektiv	Underlag för målformuleringen: ”en effektiv hantering av befintliga resurser

*** Arbetsmaterial ***

2013-05-30

Ver 1.0

Intressent (roll)	Beskrivning (vad behöver intressenten kunna göra?)	Förväntad nytta (varför ska intressenten kunna göra detta?)
	och lokalisation också är viktigt (<i>vem tillhandahåller detta just nu?</i>)	(LEON)''
Invånare	Invånare måste ha information om vårdutbud som stöd i sina val av vårdgivare och vid egen hänvisning (som vårdsökande)	Underlag för målformuleringen: ''invånare kan göra informerade vårdgivarval''
HSF	Beställarna ska kunna ha koll på utbudet, även över tid Underlag för fakturering. Kunna visa vad som finns vart Kontrollera utförd men ej beställd vård Vårdval och kvalitetsparametrar Ta fram standardiserade uppdrag och vårdtjänster	Underlag för målformuleringen: ''HSF säkerställer ett jämlikt vårdutbud för invånare i Stockholms län''

Övriga intressentperspektiv som diskuterades:

Alla som är verksamma inom hälso- och sjukvården

Ambulans/jourläkarbil

Analys över tid - Nuvarande eller framtida Business Intelligens

Andra landsting

Bokning av resurser (t ex tidbokning)

*** Arbetsmaterial ***

2013-05-30

Ver 1.0

Hela demokratiska systemet – kommuner och politik

Huvudansvarig för vårdkedja (beställare av vårdkedja)

Hänvisning

Informationsproducenter

Någon som vill kunna se aktuellt vårdplatsläge

Polis

REK – Regionala Enheten för Krisberedskap

Rikssjukvården

Sjukhus internt

Sjukvårdsrådgivning på mottagning (lokal)

Sjukvårdsrådgivningen

Skattebetalare

Socialstyrelsen och andra departement

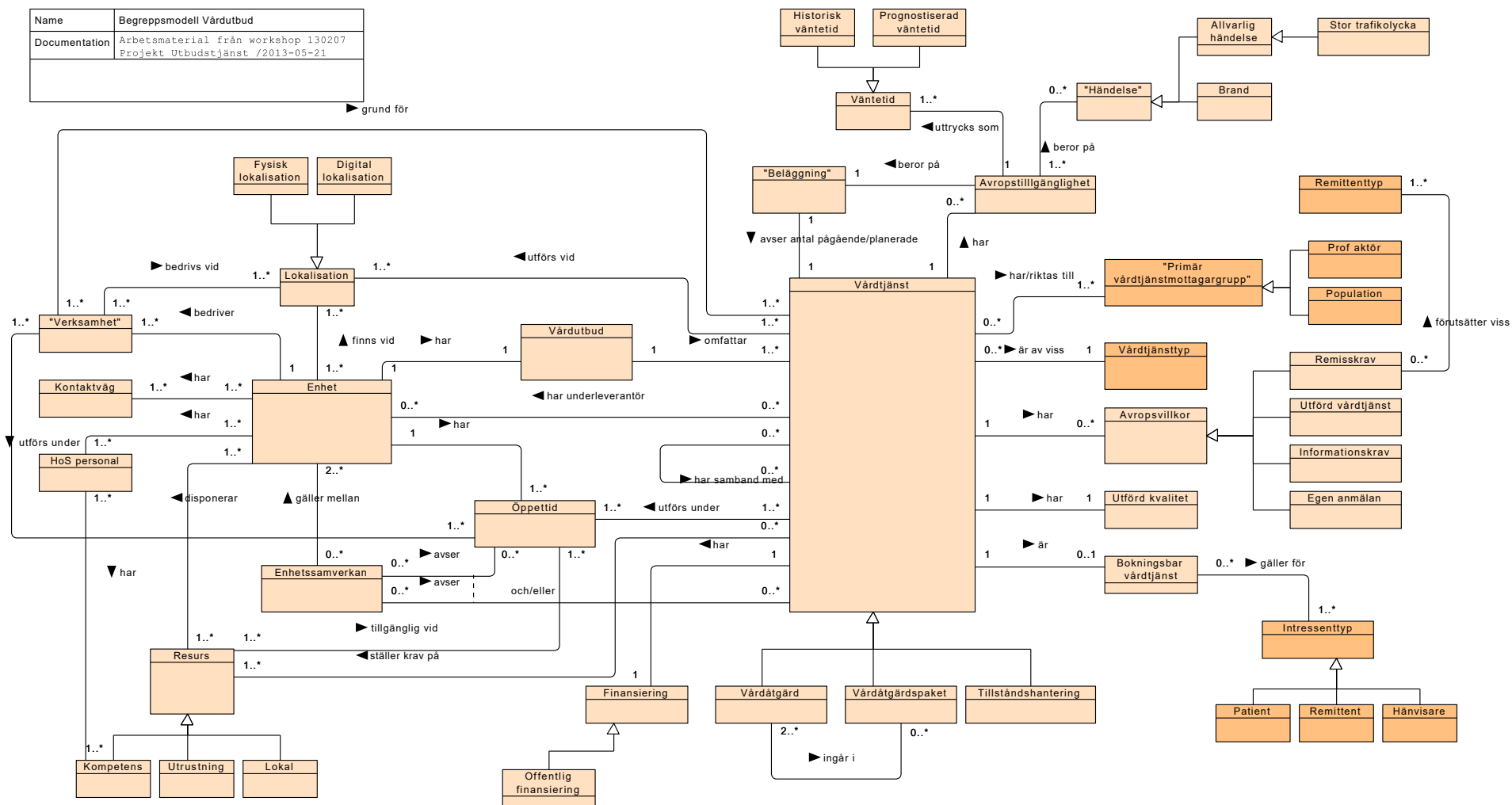
SOS alarm

VAL databasen

Vårdgrannar

3 Begreppsmodell

Några centrala begrepp inom området har diskuterats och beskrivs med hjälp av begreppsmodellen nedan.



Begrepp

Benämning	Beskrivning	Egenskaper	Källa/kommentar
<i>Enhet</i>	Med <i>Enhet</i> menas här vilken enhet som helst inom SLL som har/tillhandahåller ett <i>Vårdutbud</i> . (Motsvaras i nationella arbeten närmast av <i>Strukturenhet</i>)	En <i>Enhet</i> - har ett <i>Vårdutbud</i> - har en eller flera <i>Lokalisation</i> - bedriver en eller flera <i>Verksamhet</i> - har en eller flera <i>Kontaktväg</i> - har en eller flera <i>HoS personal</i> - disponerar en eller flera <i>Resurs</i> - har en eller flera <i>Öppettid</i> - har noll eller flera <i>Enhetssamverkan</i> - är underleverantör till noll eller många <i>Vårdtjänst</i>	Inom Nationell Informationsstruktur används uttrycket <i>Strukturenhet</i> för att ange att den enhet man avser ingår i någon slags av organisatorisk struktur. Beskrivning i NI: <i>Identifierbart sammanhang där vård och omsorgspersonal (Professionell aktör i Uppdragsroll) utför uppgifter.</i> <i>Strukturenhet kan utgöras av en enhet i en linjeorganisation eller av ett processteam med aktörer från en eller flera organisatoriska linjeenheter.</i>
<i>Lokalisation</i>	Med <i>Lokalisation</i> menas här en fysisk eller digital plats/adress där en <i>Enhet</i> bedriver en eller flera <i>Verksamhet</i> och utför/tillhandahåller en eller flera <i>Vårdtjänst</i> . En <i>Lokalisation</i> kan vara en <i>Fysisk lokalisation</i> eller en <i>Digital lokalisation</i>	En <i>Lokalisation</i> - gäller för en eller flera <i>Enhet</i> - är plats för en eller flera <i>Verksamhet</i> - är plats för en eller flera <i>Vårdtjänst</i> - är ett generaliserat begrepp för <i>Fysisk lokalisation</i> <i>Digital lokalisation</i>	
<i>Kontaktväg</i>	Med <i>Kontaktväg</i> menas här ett specifikt sätt att komma i kontakt med en viss <i>Enhet</i> .	En <i>Kontaktväg</i> - gäller för en eller flera <i>Enhet</i>	En kontaktväg kan t ex vara ett telefonnummer, en mailadress etc.
<i>Verksamhet</i>	Med " <i>Verksamhet</i> " menas här en övergripande/sammanfattande beskrivning av ett område inom vilket en enhet tillhandahåller en eller flera <i>Vårdtjänst</i>	En " <i>Verksamhet</i> " - bedrivs av exakt en <i>Enhet</i> - bedrivs vid en eller flera <i>Lokalisation</i> - utförs under en eller flera <i>Öppettid</i> - grund för en eller flera <i>Vårdtjänst</i>	Exempel på verksamhetsområden är: - Ortopedi - Psykiatri - Akutsjukvård

*** Arbetsmaterial ***

2013-05-30

Ver 1.0

<i>Hälso- och sjukvårdspersonal (HoS personal)</i>	person eller personer som i sitt yrke utför hälso- och sjukvård	<i>En HoS personal</i> - finns vid en eller flera <i>Enhet</i> - har en eller flera <i>Kompetens</i>	Termbanken Socialstyrelsen
<i>Resurs</i>	En kapacitet som används i en Vård- och omsorgsaktivitet. Med <i>Resurs</i> menas en identifierad förekomst av en resurs (till skillnad från Resurs typ).	<i>En Resurs</i> - disponeras av en eller flera <i>Enhet</i> - är tillgänglig vid en eller flera <i>Öppettid</i> - är krav vid noll eller flera <i>Vårdtjänst</i> - är ett generaliserat begrepp för <i>Kompetens</i> <i>Utrustning</i> <i>Lokal</i>	Nationell Informationsstruktur En resurs som används i vård och omsorg kan vara av olika slag; - <i>Kompetens</i> , dvs <i>Personal</i> i Uppdragsroll (t.ex. sjuksköterska, läkare, biståndshandläggare) - <i>Utrustning/materiel</i> (resurser som kan återanvändas, t.ex. vårdplats, EKG-apparat, lokal, pengar som bistånd) - <i>Lokal</i> - <i>Material</i> (t.ex. läkemedel, bandage, implantat)
<i>Enhetssamverkan</i>	Med <i>Enhetssamverkan</i> menas här en samverkan mellan två eller flera <i>Enhet</i> och innebär t ex att en enhet hänvisar till en eller flera andra enheter då man inte har öppet eller för	<i>En Enhetssamverkan</i> - gäller mellan två eller flera <i>Enheter</i> - avser noll eller många <i>Öppettid</i> och/eller - avser noll eller många <i>Vårdtjänst</i>	
<i>Öppettid</i>	Med <i>Öppettid</i> menas här ett specifikt angivet tidsintervall under vilket en viss <i>Enhet</i> tillhandahåller en eller fler <i>Vårdtjänst</i> samt bedriver en eller flera <i>Verksamhet</i>	<i>En Öppettid</i> - gäller för exakt en <i>Enhet</i> - period för utförande av en eller flera <i>Verksamhet</i> - period för utförande av en eller flera <i>Vårdtjänst</i> - grund för noll eller flera <i>Enhetssamverkan</i>	

<i>Vårdutbud</i>	Ett <i>Vårdutbud</i> omfattar en eller flera <i>Vårdtjänster</i> och gäller för viss <i>Enhet</i>	Ett <i>Vårdutbud</i> - gäller för exakt en <i>Enhet</i> - omfattar en eller flera <i>Vårdtjänst</i>	Motsvaras i Vinnovaprojektet "Hälso-tjänst" av begreppet "Externt sortiment"
<i>Vårdtjänst</i>	Med <i>Vårdtjänst</i> menas här de typer av aktiviteter/åtgärder som en viss <i>Enhet</i> tillhandahåller för invånare och/eller andra enheter. <i>Vårdtjänst</i> kan indelas i <i>Vårdåtgärd</i> , <i>Vårdåtgärdspaket</i> samt <i>Tillståndshantering</i> .	En <i>Vårdtjänst</i> - ingår i exakt ett <i>Vårdutbud</i> - ingår i en eller flera <i>Verksamhet</i> - utförs vid en eller flera <i>Lokalisation</i> - har samband med noll eller flera andra <i>Vårdtjänst</i> - utförs under en eller flera <i>Öppettid</i> - ställer krav på en eller flera <i>Resurs</i> - har underleverantör noll eller flera <i>Enhet</i> - har exakt en <i>Finansiering</i> - har noll eller flera <i>Avropsvillkor</i> - är noll eller en <i>Bokningsbar vårdtjänst</i> - har exakt en <i>Utförd kvalitet</i> - har/riktas till en eller flera "Primär vårdtjänstmottagargrupp" - har exakt noll eller flera <i>Avropstillgänglighet</i> - har en "Beläggning" - är ett generellt begrepp för - <i>Vårdåtgärd</i> - <i>Vårdåtgärdspaket</i> - <i>Tillståndshantering</i>	Motsvaras i Vinnovaprojektet "Hälso-tjänst" närmast av "Erbjuden tjänst (typ)"
<i>Vårdåtgärd</i>	Med <i>Vårdåtgärd</i> avses en slags <i>Vårdtjänst</i> och som beskriver något en enhet kan utföra och som kan ha ett utredande och/eller ett åtgärdande fokus.	En <i>Vårdåtgärd</i> - är en specialisering av <i>Vårdtjänst</i> - ingår i noll eller flera <i>Vårdåtgärdspaket</i>	
<i>Vårdåtgärdspaket</i>	Med <i>Vårdåtgärdspaket</i> avses här ett antal <i>Vårdåtgärd</i> som sammanfogats till en större helhet, där åtgärderna oftast stipuleras utföras i en bestämd ordning/sekvens och där de då sammantaget har ett visst syfte, ofta för	Ett <i>Vårdåtgärdspaket</i> - är en specialisering av <i>Vårdtjänst</i> - utgörs av två eller flera <i>Vårdåtgärd</i>	Kan jämföras med standardvårdplan, process etc

*** Arbetsmaterial ***

2013-05-30

Ver 1.0

	att hantera ett eller flera specifika typer av tillstånd		
<i>Tillståndshantering</i>	Med <i>Tillståndshantering</i> avses en slags <i>Vårdtjänst</i> som "hanterar" en viss typ av hälsotillstånd (ex: hantering av diabetes, KOL etc)	En <i>Tillståndshantering</i> - är en specialisering av <i>Vårdtjänst</i>	Används framförallt vid hänvisning
<i>Finansiering</i>	Med <i>Finansiering</i> menas här hur en viss <i>Vårdtjänst</i> är finansierad, dvs offentligt eller privat.	En <i>Finansiering</i> - gäller för exakt en <i>Vårdtjänst</i>	
<i>Utförd kvalitet</i>	Med <i>Utförd kvalitet</i> menas här precisering gällande den kvalitet som en viss <i>Vårdtjänst</i> har utförts med (under en viss period)	En <i>Utförd kvalitet</i> - gäller för exakt en <i>Vårdtjänst</i>	
<i>Avropstillgänglighet</i>	Med <i>Avropstillgänglighet</i> menas här om en viss <i>Vårdtjänst</i> kan avropas överhuvudtaget eller med vilket tidsperspektiv den kan avropas (vid en viss tidpunkt). Avropstillgängligheten beror dels på <i>Beläggning</i> (inplanerade vårdtjänster) eller på inträffade "Händelser" i form av t ex <i>Allvarlig händelse</i>	En <i>Avropstillgänglighet</i> - gäller för exakt en <i>Vårdtjänst</i>	
<i>"Primär vårdtjänstmottagargrupp"</i>	Med <i>"Primär vårdtjänstmottagargrupp"</i> menas här vilken eller vilka mottagargrupper som en viss <i>Vårdtjänst</i> tillhandahålls för. Exempel på sådana är en eller flera typer av populationer (vuxna, barn, boende i Hägersten etc) eller en eller flera typer av professionella aktörer.	En <i>"Primär vårdtjänstmottagargrupp"</i> - gäller för noll eller flera <i>Vårdtjänst</i> - har specialiseringarna - Prof aktör - Population	
<i>Avropsvillkor</i>	Med <i>Avropsvillkor</i> menas här preciserade villkor för att en viss <i>Vårdtjänst</i> ska kunna avropas. Sådana villkor är t ex att det föreligger remisskrav (avropet måste komma via en prof aktör), att vissa andra vårdtjänster ska ha utförts innan, att viss (hälso)information gällande patienten måste presenteras vid avropet, att patienten/individens måste göra en egen anmälan innan avropet.	Ett <i>Avropsvillkor</i> - gäller för exakt en <i>Vårdtjänst</i> - har specialiseringarna - Remisskrav - Utförd vårdtjänst - Informationskrav - Egen anmälan	

*** Arbetsmaterial ***

2013-05-30

Ver 1.0

<i>Bokningsbar vårdtjänst</i>	Med <i>Bokningsbar vårdtjänst</i> menas här om en viss <i>Vårdtjänst</i> kan bokas av andra än enhetens egen personal, t ex av individen själv eller av remitterter eller hänvisare.	En <i>Bokningsbar vårdtjänst</i> - gäller för exakt en <i>Vårdtjänst</i>	
-------------------------------	--	---	--

*** Arbetsmaterial ***

2013-05-30

Ver 1.0

Informationsmodellen är en dokumentation av det informationsbehov vad gäller vårdutbud som deltagarna, utifrån sina olika perspektiv, har uttryckt under diskussionerna. Informationsmodellen ska därför ses som en målbild och vad som kan realiseras på kort eller lång sikt är en analys som bör göras i nästa fas av arbetet.

För att ett informationsinnehåll ska vara möjligt att söka i och i vilken det är möjligt att göra medvetna och säkra selekteringar, måste informationsinnehållet till stor del utgå från överenskomna och gemensamt hanterade kodverk. I modellen anges behov av olika kodverk i de attribut där datatypen har angetts till KTOV (se i bilaga 1 vad denna förkortning står för). En del av dessa kodverk omfattar endast ett fåtal förekomster (t ex ett kodverk som i detta arbete har kallats för Veckodag och där innehållet alltså är veckans sju dagar). Andra är mycket omfattande och behovet på innehåll idag svårt att överblicka. Ett exempel på sådant kodverk är det som här har benämnts för Vårdtjänsttyp. Se kapitel 4.2 för en sammanställning över de typer av kodverk som informationsmodellen ställer krav på.

I modelleringsarbetet har det inte gjorts någon analys av vilka kodverk som idag finns och som skulle uppfylla det behov som uttrycks i respektive del i informationsmodellen. I tabellerna nedan har ett önskat kodverk benämnts för till exempel Kodverk Veckodag. Analys av och beslut om vilket existerande kodverk som ska användas för detta har alltså inte gjorts och detta gäller för samtliga kodverk i modellen. I vissa fall har workshopsdeltagarna ändå funderat över vilka existerande kodverk som skulle kunna användas för vissa delar, och noteringar om detta har då gjorts i tabellerna.

4.1 Klasser och attribut i informationsmodellen för Utbudstjänst

Varje Klass i modellen ovan beskrivs i ett eget underkapitel.

4.1.1 Enhet

En *Enhet* är vilken enhet som helst inom Stockholms läns landsting (motsvaras i nationella arbeten närmast av Strukturenheter) som tillhandahåller ett vårdutbud som kan avropas av invånare eller professionella aktörer. Enheten kan vara landstingsägd eller privatägd. Uppgifterna om unik identitet och enhetsbenämning hämtas från landstingsgemensam metadata.

Attribut	Beskrivning	Format	Multi- plicitet	Kodverk/Värdemängd	Beslutsregler och kommentarer	Övrigt
<i>enhets-id</i>	Unik identitet för enheten	II	1	HSA-id	(SLL måste ha en gemensam policy för identifiering av enheter)	
<i>enhetsbenämning</i>	Benämning på enheten enligt metadata	TXT	1			
Associationer/Relationer				Beslutsregel/kommentar		
<i>en Enhet har en eller flera Adress</i>						
<i>en Enhet erbjuder en eller flera Vårdutbudsdel</i>				Minst en verksamhet måste anges?		
<i>en Enhet har noll eller flera Enhetssamverkan</i>						
<i>en Enhet har noll eller flera Störningsinformation</i>						
<i>en Enhet är hänvisad till i noll eller flera Störningsinformation</i>						
<i>en Enhet har exakt en eRemisshantering</i>						

4.1.2 Adress

Här hanteras information om den eller de adresser en viss enhet har. En adress kan antingen vara en fysisk lokalisation eller en digital adress där enheten tillhandahåller viss typ av verksamhet eller vårdtjänst och som en remittent, hänvisare eller individ kan avropa.

Attribut	Beskrivning	Format	Multiplacitet	Kodverk/Värdemängd	Beslutsregler och kommentarer	Övrigt
<i>typ av adress</i>	Angivande om vilken typ av adress som avses	KTOV	1	Kodverk Adresstyp		Exempel: - Besöksadress - Postadress - Digital adress för vårdtjänst - Digital adress för information om enheten
<i>adress</i>	Angivande av lokalisationens faktiska adress	TXT	0..1		Adress eller digital adress ska anges. Information om adress ska delas upp/struktureras och följa SLL-standard för adressbeskrivning. Exempel: Adress 1 Adress 2 Postnummer Postort	
<i>digital adress</i>	URL-adress där enheten tillhandahåller vårdtjänst eller information om enheten	URL	0..1		Adress eller digital adress ska anges	
<i>adresskoordinat</i>	Anger geografisk koordinat för adress, om sådan angetts	TXT	0..1		Ska följa SLL's standard för angivande av koordinater (koordinatsystem)	Finns beslut om standard?
Associationer/Relationer			Beslutsregel/kommentar			

*** Arbetsmaterial ***

2013-05-30

Ver 1.0

<i>en Adress gäller för en eller flera Enhet</i>	
<i>en Adress är plats för en eller flera Vårdutbudsdel</i>	Minst bör beskrivning om vilken typ av verksamhet som tillhandahålls vid adressen anges.
<i>en Adress gäller för noll eller flera Erbjudandetid vårdutbudsdel</i>	

4.1.3 eRemiss hantering

Klassen eRemisshantering hanterar information om och hur en enhet hanterar elektroniska remisser.

Attribut	Beskrivning	Format	Multi- plicitet	Kodverk/Värdemängd	Beslutsregler och kommentarer	Övrigt
<i>hanterar eRemiss</i>	Angivande om enheten kan ta emot en elektronisk remiss	S/F	1			
<i>eRemissmeddelandetyp</i>	Angivande om vilka typer av eRemissmeddelanden enheten har förmåga att hantera	KTOV	0..*		Ska anges om hanterar eRemiss = Sant	
<i>adress/id för eRemiss</i>	Angivande av vilket HSA-id som enheten använder för att ta emot en elektronisk remiss	II	0..1	HSA-id	Ska anges om det inte är samma som enhetens eget HSA-id	
Associationer/Relationer			Beslutsregel/kommentar			
<i>en eRemisshantering gäller för exakt en Enhet</i>						

*** Arbetsmaterial ***

2013-05-30

Ver 1.0

4.1.4 Vårdutbudsdel

Klassen Vårdutbudsdel är en abstrakt klass och är därmed inte tänkt att implementeras. Via dess attribut och relationer definieras dock regelverk som gäller för dess tre specialiseringar – Verksamhet, Vårdtjänst och Typ av resurs. Med Vårdutbudsdel avses alltså någon av dessa.

Attribut	Beskrivning	Format	Multi- plicitet	Kodverk/Värdemängd	Beslutsregler och kommentarer	Övrigt
<i>gäller from</i>	Angivande om tidpunkt från och med som vårdutbudsdel är tillgänglig för avrop	TP	1			
<i>gäller tom</i>	Angivande om tidpunkt då vårdutbudsdel inte längre är tillgänglig för avrop	TP	0..1			
<i>typ av finansiering</i>	Angivande om vilken typ av finansiering som gäller för vårdutbudsdel	KTOV	1	Kodverk Finansieringstyp		Exempel - offentligt finansierad - privat finansierad
<i>avtals-id</i>	Angivande om vilket unikt avtals-id som vårdutbudsdel utgår från	II	1	Avtals-id enligt SLL		
<i>uppdrags-id</i>	Angivande om vilket unikt uppdrags-id som vårdutbudsdel utgår från	II	1	Uppdrags-id enligt SLL		
Associationer/Relationer			Beslutsregel			
<i>en Vårdutbudsdel gäller för exakt en Enhet</i>						
<i>en Vårdutbudsdel tillhandahålls vid en eller flera Adress</i>						
<i>en Vårdutbudsdel har en eller flera Kontaktväg för avrop</i>						
<i>en Vårdutbudsdel är föremål noll eller flera Enhetssamverkan</i>						
<i>en Vårdutbudsdel har en eller flera Erbjudandetid vårdutbudsdel</i>						
<i>en Vårdutbudsdel har noll eller flera Störningsinformation</i>						

*** Arbetsmaterial ***

2013-05-30

Ver 1.0

<p><i>Vårdutbudsdel har specialisering</i></p> <ul style="list-style-type: none">- <i>Verksamhet</i>- <i>Vårdtjänst</i>- <i>Typ av resurs</i>	
---	--

4.1.5 Enhetssamverkan

Klassen Enhetssamverkan hanterar information om att en viss enhet i vissa specifika fall vill hänvisa till en annan enhet. Det kan t ex avse att när den egna enheten har stängt så hänvisar man till en annan enhet som har öppet. Enhetssamverkan kan avse hela det egna utbudet eller en viss (eller flera) vårdutbudsdel. För en viss typ av verksamhet eller vårdtjänst kan man hänvisa till en enhet och för en annan typ av verksamhet eller vårdtjänst kan man hänvisa till en annan enhet.

Attribut	Beskrivning	Format	Multi- plicitet	Kodverk/Värdemängd	Beslutsregler och kommentarer	Övrigt
<i>typ av samverkan</i>	Angivelse om vilken typ av enhetssamverkan som avses	KTOV	1	Kodverk Samverkanstyp		Exempel: - Vid normal stängning - Vid semesterstängt? <i>Fler/andra exempel?</i>
<i>kommentar samverkan</i>	Kommentar angående den angivna enhetssamverkan	TXT	0..1			
<i>gäller from</i>	Angivelse om vilken tidpunkt samverkan gäller från och med	TP	0..1			
<i>gäller tom</i>	Angivelse om vilken tidpunkt samverkan gäller till och med	TP	0..1			
Associationer/Relationer			Beslutsregel			
<i>en Enhetssamverkan gäller för exakt en Enhet</i>						
<i>en Enhetssamverkan hänvisar till exakt en Enhet</i>						
<i>en Enhetssamverkan avser noll eller flera Vårdutbudsdel</i>						

4.1.6 Kontaktväg för avrop

Klassen Kontaktväg för avrop hanterar information om möjliga kontaktvägar till en viss enhet gällande en eller flera vårdutbudsdelar. Typer av kontaktvägar kan vara telefon, e-postadresser etc. En aktör som har frågor om en viss vårdutbudsdel kan via dessa därmed få kontakt med enheten. Kontaktvägarna kan också gälla under vissa tider. Dessa tider specificeras genom information i klassen Veckotid för kontaktväg.

Attribut	Beskrivning	Format	Multi- plicitet	Kodverk/Värde- mängd	Beslutsregler och kommentarer	Övrigt
<i>typ av kontaktväg</i>	Angivelse av vilken typ av kontaktväg som avses	KTOV	1	Kodverk Kontaktvägstyp		Exempel: - telefonnummer för bokning, publikt - telefonnummer för bokning, remittenter - telefonnummer för bokning, hänvisning - e-postadress - webbadress
<i>kontaktväg</i>	Angivelse av kontaktväg	KOM	1			Kan t ex ett telefonnummer enligt överenskommet format, en e-postadress, en URL-länk
<i>gäller from</i>	Angivelse om vilken tidpunkt kontaktvägen gäller från och med	TP	0..1			
<i>gäller tom</i>	Angivelse om vilken tidpunkt kontaktvägen gäller till och med	TP	0..1			
<i>kommentar kontaktväg</i>	Kommentar gällande denna kontaktväg	TXT	0..1			
Associationer/Relationer			Beslutsregel			
<i>en Kontaktväg för avrop gäller för en eller flera Vårdutbudsdel</i>						
<i>en Kontaktväg för avrop har en eller flera Veckotid för kontaktväg</i>						

4.1.7 Veckotid för kontaktväg

Klassen Veckotid för kontaktväg är ett komplement till klassen Kontaktväg för avrop och hanterar information om vid vilka tider en viss Kontaktväg för avrop är möjlig att använda, t ex måndag jämn vecka 08.00 – 11.00, tisdag ojämn vecka 13.15 – 16.30.

Attribut	Beskrivning	Format	Multi- plicitet	Kodverk/Värde- mängd	Beslutsregler och kommentarer	Övrigt
<i>dag i veckan</i>	Angivelse av veckodag för vilken utpekad kontaktväg är möjlig att använda	KTOV	1	Kodverk Veckodag		Här bör redan finnas standardiserat kodverk som ska användas (jmf kalenderuppgift i Outlook).
<i>från klockan</i>	Angivelse av klockslag från och med då utpekad kontaktväg är möjlig att använda under aktuell veckodag	NUM	1			
<i>till klockan</i>	Angivelse av klockslag till och med då utpekad kontaktväg är möjlig att använda under aktuell veckodag	NUM	1			
<i>jämn vecka</i>	Angivelse om specificerad veckotid gäller jämna veckonummer eller inte	S/F	0..1		Minst en av jämn eller ojämn vecka måste anges	Eller - om inget alternativ anges så gäller båda
<i>ojämn vecka</i>	Angivelse om specificerad veckotid gäller ojämn veckonummer eller inte	S/F	0..1		Minst en av jämn eller ojämn vecka måste anges	Eller - om inget alternativ anges så gäller båda
<i>även röd dag</i>	Angivelse om specificerad veckotid även gäller under helgdagar (röda dagar)	S/F	0..1			
<i>även dag före röd dag</i>	Angivelse om specificerad veckotid även gäller dag innan helgdag	S/F	0..1			

Associationer/Relationer	Beslutsregel
<i>en Veckotid för kontaktväg gäller för exakt en Kontaktväg för avrop</i>	

4.1.8 Erbjudandetid vårdutbudsdel

Klassen Erbjudandetid vårdutbudsdel är en abstrakt klass och är därmed inte tänkt att implementeras. Den innehåller inga attribut. Den definierar dock några relationer som alla är gällande för dess två specialiseringar, Veckotid vårdutbudstid och Kalendertid vårdutbudstid.

Attribut	Beskrivning	Format	Multi- plicitet	Kodverk/Värdemängd	Beslutsregler och kommentarer	Övrigt
Associationer/Relationer	Beslutsregel					
<i>en Erbjudandetid vårdutbudsdel gäller exakt en Vårdutbudsdel</i>						
<i>Erbjudandetid vårdutbudsdel har specialisering</i> - <i>Veckotid vårdutbudstid</i> - <i>Kalendertid vårdutbudstid</i>						

*** Arbetsmaterial ***

2013-05-30

Ver 1.0

4.1.9 Veckotid vårdutbudsdel

Klassen Veckotid vårdutbudsdel hanterar information om vid vilka tider en viss Vårdutbudsdel är möjlig att avropa, t ex måndag jämn vecka 08.00 – 17.00, tisdag ojämn vecka 13.15 – 16.30, onsdag jämn och ojämn vecka 19.00 – 22.00

Attribut	Beskrivning	Format	Multi- plicitet	Kodverk/Värdemängd	Beslutsregler och kommentarer	Övrigt
<i>dag i veckan</i>	Angivelse av veckodag för vilken utpekad vårdutbudsdel är möjlig att avropa	KTOV	1	Kodverk Veckodag		Här bör redan finnas standardiserat kodverk som ska användas (jmf kalenderuppgift i Outlook).
<i>från klockan</i>	Angivelse av klockslag från och med då utpekad vårdutbudsdel är möjlig att avropa under aktuell veckodag	NUM	1			
<i>till klockan</i>	Angivelse av klockslag till och med då utpekad vårdutbudsdel är möjlig att avropa under aktuell veckodag	NUM	1			
<i>jämn vecka</i>	Angivelse om specificerad veckotid gäller jämna veckonummer eller inte	S/F	0..1		Minst en av jämn eller ojämn vecka måste anges	Eller - om inget alternativ anges så gäller båda
<i>ojämn vecka</i>	Angivelse om specificerad veckotid gäller ojämn veckonummer eller inte	S/F	0..1		Minst en av jämn eller ojämn vecka måste anges	Eller - om inget alternativ anges så gäller båda
<i>även röd dag</i>	Angivelse om specificerad veckotid även gäller under helgdagar (röda dagar)	S/F	0..1			
<i>även dag före röd dag</i>	Angivelse om specificerad veckotid även gäller dag innan helgdag	S/F	0..1			
Associationer/Relationer			Beslutsregel			

*** Arbetsmaterial ***

2013-05-30

Ver 1.0

<i>en Veckotid vårdutbudsdel är en specialisering av Erbjudandetid vård- utbudstid</i>	

*** Arbetsmaterial ***

2013-05-30

Ver 1.0

4.1.10 Kalendertid vårdutbudsdel

Klassen Kalendertid vårdutbudsdel kan ses som ett alternativ, eller komplement, till klassen Veckotid vårdutbudsdel. Här anges att en viss vårdutbudsdel kan avropas från och med en viss tidpunkt och eventuellt till och med en annan tidpunkt.

Attribut	Beskrivning	Format	Multi- plicitet	Kodverk/Värdemängd	Beslutsregler och kommentarer	Övrigt
<i>tidpunkt från</i>	Angivelse om tidpunkt en utpekad vårdutbudsdel kan avropas från och med	TP	1			
<i>tidpunkt till</i>	Angivelse om tidpunkt en utpekad vårdutbudsdel kan avropas till och med	TP	0..1			
Associationer/Relationer			Beslutsregel			
<i>en Kalendertid vårdutbudsdel är en specialisering av Erbjudandetid vårdutbudstid</i>						

4.1.11 Störningsinformation

Klassen Störningsinformation hanterar information om omständigheter som innebär att en viss enhet under en viss period inte kan tillhandahålla sitt normala utbud. Störningsinformation kan eventuellt peka på en eller flera vårdutbudsdelar som störningsinformationen påverkar, i annat fall gäller omständigheten hela vårdutbudet.

Attribut	Beskrivning	Format	Multi- plicitet	Kodverk/Värde- mängd	Beslutsregler och kommentarer	Övrigt
<i>planerad störning</i>	Angivelse om den beskrivna störningen är planerad eller inte	S/F	1			
<i>typ av störning</i>	Angivelse om typ av störning som avses	KTOV	1	Kodverk Störningstyp		Exempel: - Ombyggnation - Stor olycka - Pandemi <i>Fler exempel, eller andra?</i>
<i>rapporterad tidpunkt</i>	Angivelse om vid vilken tidpunkt störningen har rapporterats	TP	0..1			
<i>gäller from</i>	Angivelse om tidpunkt då störningen gäller från och med	TP	0..1			
<i>gäller tom</i>	Angivelse om tidpunkt då störningen gäller till och med	TP	0..1			
<i>kommentar störning</i>	Kommentar gällande den beskrivna störningen	TXT	0..1			
Associationer/Relationer			Beslutsregel/kommentar			
<i>en Störningsinformation avser noll eller flera Enhet</i>			En av dessa gäller, inte båda samtidigt			
<i>en Störningsinformation avser noll eller flera Vårdutbudsdel</i>			En av dessa gäller, inte båda samtidigt			
<i>en Störningsinformation hänvisar till noll eller flera Enhet</i>			Denna information kan till viss del jämföras med Enhetssamverkan som hanterar information om att en viss enhet av någon anledning hänvisar till annan enhet. Störningsinformation hanterar dock möjliga hänvisningar av tillfällig natur och föranledd av en viss störning.			

4.1.12 Verksamhet

Klassen Verksamhet är en specialisering av Vårdutbudsdel och ärver därmed dess egenskaper. Klassen hanterar information om en typ av verksamhet en viss enhet bedriver. Detta är en övergripande beskrivning, eller ”etikett”, för något som enheten tillhandahåller. Inom en verksamhet kan flera mer specifika Vårdtjänster erbjudas. En enhet kan bedriva flera verksamheter samtidigt. Exempel på verksamhet kan vara husläkarmottagning, psykiatrisk specialistvård, närakutsjukård etc. Det kodverk som diskuterats skulle kunna uppfylla det behov som finns på innehåll är HSA verksamhetskoder. Notera att koden för typ av verksamhet i modellen har lagts utanför informationsklassen i en egen kodklass (Verksamhetstyp) och relateras till denna med en sk dependency-relation.

Attribut	Beskrivning	Format	Multi-plicitet	Kodverk/Värdeområde	Beslutsregler och kommentarer	Övrigt
<i>population</i>	Angivelse om vilken typ av population som verksamheten riktas till	KTOV	0..*	Kodverk Populationstyp	Om ingen population anges antas verksamheten riktas till alla	Exempel: - barn 0-5 år - barn upp till 18 år - vuxna - boende inom området xyz
<i>geografiskt område</i> (OBS! är inte utritad i modellen)	Angivelse om vilket geografiskt område som verksamheten riktas till	KTOV	0..*	Kodverk Geografiskt område	Om inget geografiskt område anges antas verksamheten riktas till alla	Som komplement till population? Skulle kunna ersätta exemplet ”boende inom området xyz ovan.
Associationer/Relationer			Beslutsregel			
<i>klassen Verksamhet har beroende till Verksamhetstyp</i>			En verksamhet klassificeras med en kod, Typ av verksamhet, från kodverk Verksamhetstyp			
<i>en Verksamhet disponerar noll eller flera Resurstyp</i>						
<i>Verksamhet är en specialisering av Vårdutbudsdel</i>						

4.1.13 Vårdtjänst

Klassen Vårdtjänst är en specialisering av Vårdutbudsdel och ärver därmed dess egenskaper. Klassen hanterar information om en viss typ av vårdtjänst som en viss enhet tillhandahåller. Varje Vårdtjänst kopplas till en eller flera verksamheter som enheten bedriver. Under arbetet diskuterades olika typer av vårdtjänster som vårdåtgärd (en avgränsad/självständig åtgärd), vårdåtgärds paket (ett paket av vårdåtgärder som utförs enligt ett visst mönster, jmf process) samt tillståndshantering (angivelse om att vårdtjänsten innebär en ”hantering” av visst typ av tillstånd, t ex diabetes, depression, etc).

Notera att koden för vårdtjänst i modellen har lagts utanför informationsklassen i en egen kodklass (Vårdtjänsttyp) och relateras till denna med en sk dependency-relation. Det pågår diskussioner om vilket eller vilka kodverk som idag är lämpliga/möjliga att använda för beskrivning av typer av vårdtjänster (KVÅ, DRG, SNOMED etc??).

Attribut	Beskrivning	Format	Multi- plicitet	Kodverk/Värde- mängd	Beslutsregler och kommentarer	Övrigt
<i>id</i>	Unik identitet för den vårdtjänst som enheten tillhandahåller	II	1			
<i>bokningsbar</i>	Angivelse om den erbjudna vårdtjänsten är bokningsbar för externa aktörer eller inte (via bokningsfunktion)	S/F	1			En bokningsfunktion ingår inte Utbudstjänsten utan är något verksamhetssystem som enheten eller SLL tillhandahåller
<i>bokningsbar för</i>	Angivelse avseende vilka typer av aktörer som har möjlighet att boka vårdtjänsten	KTOV	0..*	Kodverk Aktörstyp		Exempel: - Individer - Patienter - Hänvisare - Husläkare etc
<i>kommentar bokningsbar</i>	Kommentar gällande bokningsmöjligheter av vårdtjänsten	TXT	0..1			
<i>remisskrav</i>	Angivelse om remisskrav gäller för avrop av vårdtjänsten	S/F	1			
<i>remittentkrav</i>	Angivelse avseende vilka typer av professionella aktörer som kan	KTOV	0..*	Kodverk Remittenttyp		Exempel: - Husläkare - Specialist inom xyz

*** Arbetsmaterial ***

2013-05-30

Ver 1.0

	remittera på vårdtjänsten					- Leg sjukgymnast <i>Fler exempel, eller andra?</i>
<i>kommentar remisskrav</i>	Kommentar gällande remisskrav	TXT	0..1			
<i>digital adress</i>	Angivelse av webbsida där enheten tillhandahåller vårdtjänsten.	URL	0..1			
<i>krav på egen anmälan</i>	Angivelse om individen/patienten själv måste avropa vårdtjänsten	S/F	1			
<i>population</i>	Angivelse om vilken typ av population som vårdtjänsten riktas till	KTOV	0..*	Kodverk Population		Exempel: - barn 0-5 år - barn upp till 18 år - vuxna - boende inom området xyz
<i>för prof aktör</i>	Angivelse om vårdtjänsten i första hand riktar sig till andra professionella aktörer och inte direkt till individer/patienter	S/F	1			
Associationer/Relationer		Beslutsregel				
<i>klassen Vårdtjänst har beroende till Vårdtjänsttyp</i>		Det är ännu inte fastställt vilket eller vilka kodverk som ska användas för att beskriva vårdtjänster				
<i>Vårdtjänst är en specialisering av Vårdutbudsdel</i>						
<i>Vårdtjänst har specialiseringar</i>		Ej utritade i modellen				
<ul style="list-style-type: none"> - Vårdåtgärd - Vårdåtgärdspaket - Tillståndshantering 						

4.1.14 Typ av resurs

Klassen Typ av resurs är en specialisering av Vårdutbudsdel och ärver därmed dess egenskaper. Klassen hanterar information om typ av resurs som en enhet tillhandahåller (t ex röntgenutrustning, kompetens i form av barnläkare etc). Notera att koden för typ av resurs i modellen har lagts utanför informationsklassen i en egen kodklass (Resurstyp) och relateras till denna med en sk dependency-relation. Klassen har i dagsläget inga egna attribut, men skulle eventuellt kunna kompletteras med population på samma sätt som Verksamhet och Vårdtjänst.

Attribut	Beskrivning	Format	Multi- plicitet	Kodverk/Värdemängd	Beslutsregler och kommentarer	Övrigt
Associationer/Relationer			Beslutsregel			
<i>klassen Typ av resurs har beroende till Resurstyp</i>			Det är ännu inte fastställt vilket eller vilka kodverk som ska användas för att beskriva resurstyper			
<i>en Typ av resurs ingår i en eller flera Verksamhet</i>						
<i>Typ av resurs är en specialisering av Vårdutbudsdel</i>						

4.1.15 Vårdtjänsttyp

Klassen Vårdtjänsttyp är en kodklass som hanterar information om kod och kodverk för vårdtjänst. Anledningen till att kodverket har brutits ur klassen Vårdtjänst är att på ett tydligt sätt visa behovet av att kodverket har en hierarkisk struktur. Men även andra egenskaper och typer av relationer mellan förekomster i kodverket bör finnas för att det ska uppfylla kraven på moderna kodverk. Det är ännu inte fastställt vilket eller vilka kodverk som ska användas för att beskriva typer av vårdtjänster.

Attribut	Beskrivning	Format	Multi- plicitet	Kodverk/Värdemängd	Beslutsregler och kommentarer	Övrigt
<i>typ av vårdtjänst</i>	Kod för vårdtjänsttypen	KTOV	1	Kodverk Vårdtjänsttyp		
Associationer/Relationer			Beslutsregel/kommentar			
<i>en Vårdtjänsttyp ingår i noll eller flera Vårdtjänsttyp</i>			Även andra typer av relationer mellan förekomster i kodverket kan behövas.			
<i>Vårdtjänsttyp har beroende för Vårdtjänst</i>						

*** Arbetsmaterial ***

2013-05-30

Ver 1.0

4.1.16 Verksamhetstyp

Klassen Verksamhetstyp är en kodklass som hanterar information om kod och kodverk för typer av verksamheter. Exempel på verksamhet kan vara husläkarmottagning, psykiatrisk specialistvård, närakutsjukvård etc. Det kodverk som diskuterats skulle kunna uppfylla det behov som finns på innehåll är HSA verksamhetskoder.

Attribut	Beskrivning	Format	Multi- plicitet	Kodverk/Värdemängd	Beslutsregler och kommentarer	Övrigt
<i>typ av verksamhet</i>	Kod för verksamhetstypen	KTOV	1	Kodverk Verksamhetstyp		
Associationer/Relationer			Beslutsregel			
<i>Verksamhetstyp har beroende för Verksamhet</i>						

4.1.17 Resurstyp

Klassen Resurstyp är en kodklass som hanterar information om kod och kodverk för typer av resurser. Exempel på resurser kan vara röntgenutrustning, kompetens i form av barnläkare, etc.

Attribut	Beskrivning	Format	Multi- plicitet	Kodverk/Värdemängd	Beslutsregler och kommentarer	Övrigt
<i>typ av resurs</i>	Kod för resurstypen	KTOV	1			
Associationer/Relationer			Beslutsregel			
<i>Resurstyp har beroende för Typ av resurs</i>						

4.2 Terminologier, kodverk och identifierare (t/k/i)

Terminologier, kodverk och identifikationssystem som hanteras i informationsutbytet inom Utbudstjänst.

Namn	Syfte	Innehållspråk	Föreskrift, standard, internationellt kodverk	Fastställt av	OID-nummer och ägaren av OID-numret	Ägare/förvaltare, länkar och revideringsprocess	Återfinns i Klass/attribut	Ev. begränsningar
Kodverk Adresstyp	Används för att specificera typer av adresser	Exempel: - Besöksadress - Postadress - Digital adress för vårdtjänst - Digital adress för information om enheten		<i>Ej fastställt</i>			Adress/typ av adress	
Kodverk Finansieringstyp	Används för att ange vilken typ av finansiering en viss vårdutbudsdel har	Exempel - offentligt finansierad - privat finansierad		<i>Ej fastställt</i>			Vårdutbudsdel/typ av finansiering	
Kodverk Samverkanstyp	Används för att ange vilken typ av samverkan som avses i en enhetssamverkan	Exempel: - Vid normal stängning - Vid semesterstängt? <i>Fler/andra exempel?</i>		<i>Ej fastställt</i>			Enhetssamverkan/typ av samverkan	
Kodverk Kon-	Används för att	Exempel:		<i>Ej fastställt</i>			Kontaktväg för	

*** Arbetsmaterial ***

2013-05-30

Ver 1.0

Namn	Syfte	Innehållspråk	Föreskrift, standard, internationellt kodverk	Fastställt av	OID-nummer och ägaren av OID-numret	Ägare/förvaltare, länkar och revideringsprocess	Återfinns i Klass/attribut	Ev. begränsningar
taktvägstyp	ange vilken typ av kontaktväg som avses i en viss uppgift om kontaktväg	- telefonnummer för bokning, publikt - telefonnummer för bokning, remitterter - telefonnummer för bokning, hänvisning - epostadress - webbadress					avrop/typ av kontaktväg	
Kodverk Veckodag	Används för ange vilken typ av veckodag som avses i en uppgift om kontaktväg och för avrop av en vårdutbudsdel			<i>Ej fastställt</i>		Här bör redan finnas standardiserat kodverk som ska användas (jmf kalenderuppgift i Outlook).	Veckotid för kontaktväg/dag i veckan Veckotid vårdutbudsdel/dag i veckan	
Kodverk Störningstyp	Används för att ange vilken typ av störning som avses i en uppgift om störning	Exempel: - Ombyggnation - Stor olycka		<i>Ej fastställt</i>			Störningsinformation/typ av störning	

*** Arbetsmaterial ***

2013-05-30

Ver 1.0

Namn	Syfte	Innehållspråk	Föreskrift, standard, internationellt kodverk	Fastställt av	OID-nummer och ägaren av OID-numret	Ägare/förvaltare, länkar och revideringsprocess	Återfinns i Klass/attribut	Ev. begränsningar
		- Pandemi <i>Fler exempel, eller andra?</i>						
Kodverk Populationstyp	Används för att ange vilken typ av population som en viss verksamhet eller vårdtjänst riktas till	Exempel: - barn 0-5 år - barn upp till 18 år - vuxna - boende inom området xyz		<i>Ej fastställt</i>			Verksamhet/population Vårdtjänst/population	
Kodverk Aktörstyp	Används för att ange vilken typ av actor som har möjlighet att boka en viss vårdtjänst	Exempel: - Individer - Patienter - Hänvisare - Husläkare etc		<i>Ej fastställt</i>			Vårdtjänst/bokningsbar för	
Kodverk Remittenttyp	Används för att ange vilken typ av professionell aktör som har möjlighet att remittera på en viss vårdtjänst	Exempel: - Husläkare - Specialist inom xyz - Leg sjukgymnast		<i>Ej fastställt</i>			Vårdtjänst/remittentkrav	

*** Arbetsmaterial ***

2013-05-30

Ver 1.0

Namn	Syfte	Innehållspråk	Föreskrift, standard, internationellt kodverk	Fastställt av	OID-nummer och ägaren av OID-numret	Ägare/förvaltare, länkar och revideringsprocess	Återfinns i Klass/attribut	Ev. begränsningar
		<i>Fler exempel, eller andra?</i>						
Kodverk Resurstyp	Används för att ange vilken typ av resurs som avses i en uppgift om vårdutbudsdel Typ av resurs. Det är ännu inte fastställt vilket eller vilka kodverk som ska användas för att beskriva resurstyper			<i>Ej fastställt</i>			Typ av resurs/typ av resurs	
Kodverk Vårdtjänsttyp	Används för att ange vilken typ av vårdtjänst som avses i en uppgift om vårdutbudsdel Vårdtjänst. Det är ännu inte fastställt vilket eller vilka ko-			<i>Ej fastställt</i>			Vårdtjänst/typ av vårdtjänst	

*** Arbetsmaterial ***

2013-05-30

Ver 1.0

5 Ordlista o/e förkortningar

Förkortning/term	Beskrivning	Kommentar och användningsområde	Synonym	Källa
UML	Unified Modeling Language	Notation för informationsmodell		http://www.uml.org

Bilaga 1: Förklaring till Format och Multiplicitet

Nedanstående format för tidpunkter/tidsintervall utgår från ISO 8601 om inte annat anges.

För information om ISO 8601 se t.ex. http://en.wikipedia.org/wiki/ISO_8601

För ytterligare behov av specificering av format – kontakta Arkitekturledningen/TIS

Format	Förkortning	Datotyp enligt ISO	Engelsk benämning enligt ISO	Förklaring															
Sant/Falskt/ Tomt	S/F/T	BL	Boolean	Kan antingen vara sant, falskt eller ”tomt”.															
Sant/Falskt	S/F	BN	Boolean not null	Kan antingen vara sant eller falskt.															
Kodat värde med text och OID	KTOV	CD	Coded value	<p>Identifiering av berört kodverk/klassifikation (genom sk OID) samt aktuell kod och text Exempel: ” A00.9 Kolera, ospecificerat <i>OID</i> för <i>KSH97</i> v97 mycket allvarlig kolera ”</p> <table border="1"> <tr> <td>kod</td> <td>K</td> <td>aktuellt kodvärde</td> </tr> <tr> <td>text</td> <td>TXT</td> <td>Klartext</td> </tr> <tr> <td>kodverk</td> <td>OID</td> <td>identifierng av berört kodverk/ klassifikation</td> </tr> <tr> <td>version</td> <td>TXT</td> <td>kodverkets version</td> </tr> <tr> <td>förtydligande</td> <td>TXT</td> <td>används t ex vid förtydligande av kod ”Övrigt”</td> </tr> </table>	kod	K	aktuellt kodvärde	text	TXT	Klartext	kodverk	OID	identifierng av berört kodverk/ klassifikation	version	TXT	kodverkets version	förtydligande	TXT	används t ex vid förtydligande av kod ”Övrigt”
kod	K	aktuellt kodvärde																	
text	TXT	Klartext																	
kodverk	OID	identifierng av berört kodverk/ klassifikation																	
version	TXT	kodverkets version																	
förtydligande	TXT	används t ex vid förtydligande av kod ”Övrigt”																	
Instans-identifierare	II	II	Instance Identifier	<p>En unikt identifikation av en instans, företeelse eller objekt. T.ex. remiss-id, personnummer, HSA-id. Exempel: ” ÅÅÅÅMMDDXXXX <i>OID</i> för <i>personnummer</i>”</p> <table border="1"> <tr> <td>kod</td> <td>CV</td> <td>aktuellt kodvärde</td> </tr> <tr> <td>kodverk</td> <td>OID</td> <td>identifierng av berört kodverk/ klassifikation</td> </tr> </table>	kod	CV	aktuellt kodvärde	kodverk	OID	identifierng av berört kodverk/ klassifikation									
kod	CV	aktuellt kodvärde																	
kodverk	OID	identifierng av berört kodverk/ klassifikation																	
Datapaket	DP	ED	Encapsulated data	Används för att ange typ av bild, ljud och andra multimediatdata – detta specificeras senare vid behov (för information kontakta RIV förvaltningsgrupp)															
Värde	VÄ			<p>Uttrycker värdets datatyp och sort</p> <table border="1"> <tr> <td>värde</td> <td></td> <td>aktuellt värde</td> </tr> <tr> <td>värdetyp</td> <td>Kodat värde</td> <td>värdets datatyp</td> </tr> <tr> <td>enhet</td> <td>Text</td> <td>värdets enhet</td> </tr> </table>	värde		aktuellt värde	värdetyp	Kodat värde	värdets datatyp	enhet	Text	värdets enhet						
värde		aktuellt värde																	
värdetyp	Kodat värde	värdets datatyp																	
enhet	Text	värdets enhet																	
Kvantitet	KV	PQ	Physical Quantity	Uttrycker mängd och sort som resultat av en mätning. Exempel: ”10 kg”															
Flertal	FLT<x>	SET<x>	Set	Uttrycker ett flertal/uppprepningar av angiven datatyp Exempel. FLT<DT> 20060915 20061001 20061105															
Fritext	TXT	ST	Simple Text	Fritext															
Tele- och data-kommuni-	KOM	TEL/HL7	TEL/HL7	Beskriver telekommunikationsadresser t.ex. telefonnummer, fax och e-postadresser Möjlighet till fritext															

2011-02-04

kation				
Datum	DT	Date	Date	<p>Angivelse av datum. Formatet är ÅÅÅÅMMDD.</p> <p>Det är tillåtet att ange ”datum” med lägre precision, d.v.s månad eller år. Datatypen kallas fortfarande ”datum”. Formatet är ÅÅÅÅMM respektive ÅÅÅÅ</p> <p>Exempel: 20060713</p>
Tidpunkt	TP	TS	Point in Time	<p>Angivelse av datum och klockslag med exaktheten sekund. Formatet är ÅÅÅÅMMDDThhmmssxxxx</p> <p>Det är tillåtet att ange tidpunkt med lägre precision, d.v.s minut eller timme. Formatet är hhmm respektive hh.</p> <p>Exempel: ÅÅÅÅMMDDThhmm eller ÅÅÅÅMMDDThh</p> <p>Detta format är enligt ISO8601. För ytterligare behov av datatyper för tidpunkter – kontakta Arkitekturledningen/TIS</p>
Tidsintervall	IVL	ITV<TS>	Time interval	<p>Angivelse av ett utrymme i tiden. Detta kan anges på 4 sätt:</p> <ol style="list-style-type: none"> 1. Start och slut 2. Start och varaktighet 3. Varaktighet och slut 4. Varaktighet (utan relation till realtid) <p>Formatet är P[tY][mM][dD][T[hH][mM][s.s]S]] där uppgifter inom [] är valfria.</p> <p>Av de första 3 krävs två separata värden åtskilda av ”/”.</p> <p>Exempel:</p> <ol style="list-style-type: none"> 1. 20020301T13:00:00Z/20030511T15:30:00Z 2. 20020301T13:00:00Z/P1Y2M10DT2H30M 3. P1Y2M10DT2H30M/20030511T15:30:00Z 4. PT2H31M26.34S , d.v.s jordbävningen pågick i 2 timmar, 31 minuter och 26,34 sekunder
Webbadress	URL	URL		